



Værd at vide!

Vigtige informationer til klubber og potentielle bestyrelsesmedlemmer om det kommende valg til bestyrelsen i Dansk Sejlunion

I 2006 blev for første gang valgt bestyrelse i Dansk Sejlunion efter helt nye retningslinjer. Disse retningslinjer blev vedtaget på Sejlerdagen 2005 i Horsens på baggrund af forslag fra de fokusgruppemøder, der blev afholdt i efteråret og vinteren 2004.

Sejlunionens nye retningslinjer betyder, at Dansk Sejlunions bestyrelse fremover sammensættes og vælges efter den såkaldte "5 + 3 model". Dette navn henviser til, at 5 personer vælges i 5 geografiske regioner, medens 3 heriblandt formanden vælges direkte på Generalforsamlingen.

Formålet med denne folder er:

- *At sætte fokus på og informere om det kommende valg af bestyrelse til Dansk Sejlunion.*
- *At give klubberne et billede af hvilke kompetencer man skal se efter, når kandidater skal opstilles og vælges.*
- *At give potentielle kandidater et indtryk af arbejdsopgaverne, og hvor stort tidsforbrug bestyrelsesarbejdet i Dansk Sejlunion kræver.*

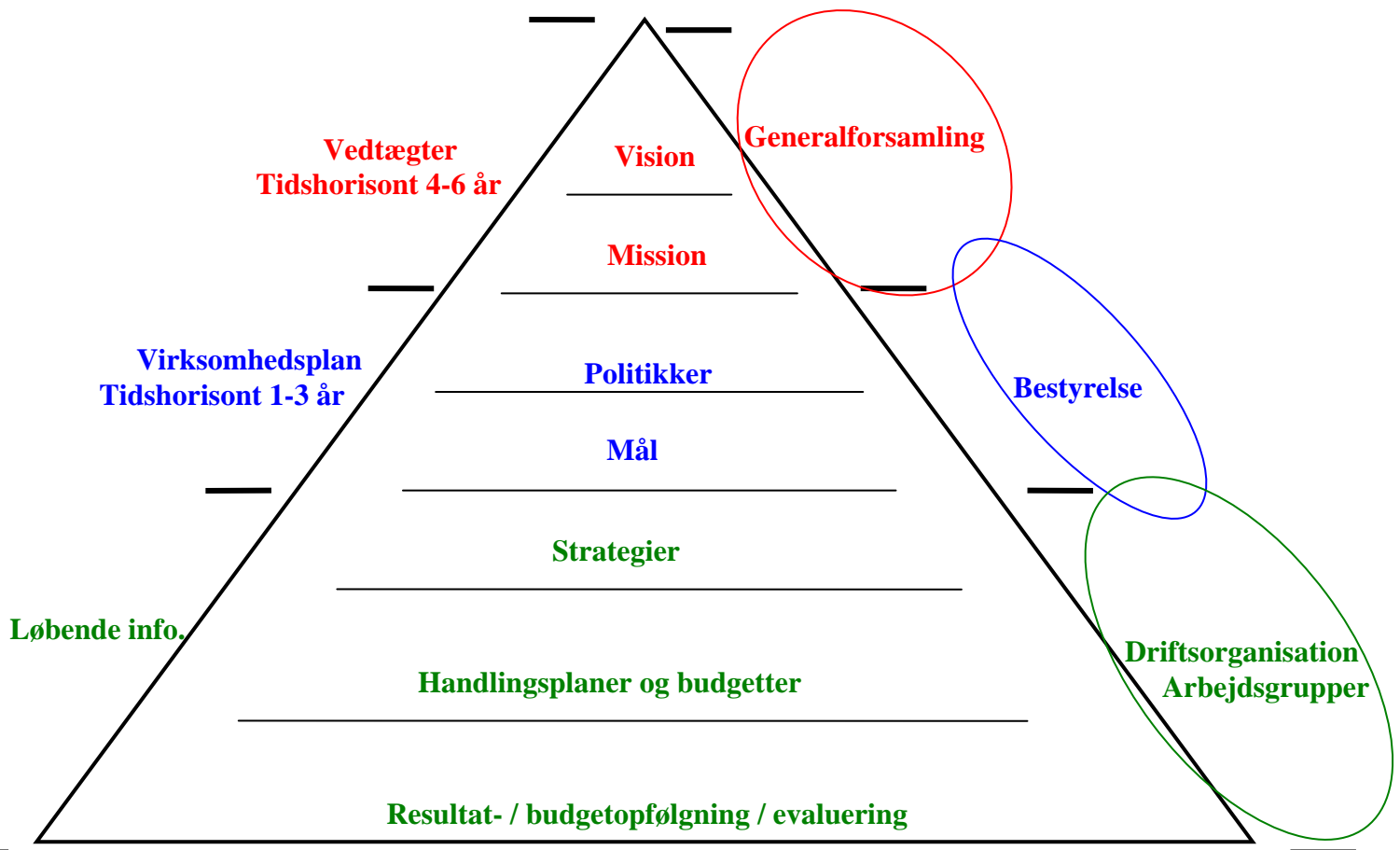
1 - Hvor går grænsen mellem politik og drift?

Nedenstående figur illustrerer grænsefladerne i den nye organisation og fordelingen af opgaver.

Det er én af bestyrelsens opgaver at fastsætte rammer og mål, som driftsorganisationen arbejder efter.

Driftsorganisationen har - i samarbejde med de frivillige de vælger til at hjælpe sig - ansvaret for udførelsen.

Bestyrelsen udsender en virksomhedsplan hvert år primo januar til klubber og andre interessenter. Virksomhedsplanen er bestyrelsens overordnede plan for de kommende års arbejde. På den årlige generalforsamling får klubberne lejlighed til at kommentere planen.



2 - Hvor tidskrævende er bestyrelsesarbejdet i Dansk Sejlunion?

Bestyrelsen afholder mindst 6 møder årligt og i øvrigt, når formanden eller 3 medlemmer af bestyrelsen finder det nødvendigt. Møderne vil typisk være af ca. 4-5 timers varighed dog er efterårsmødet over to dage fredag/lørdag. Generalforsamlingen inkl. møde 2 og 3 vil strække sig over to dage – fredag morgen til lørdag eftermiddag.

Der vil være nogen forberedelsestid til møderne.

Det forventes, at bestyrelsesmedlemmerne indgår i arbejdsgrupper – nedsat af bestyrelsen – for at arbejde med opgaver mellem bestyrelsesmøderne, ligesom der må påregnes enkelte repræsentative opgaver f.eks. deltagelse i klubjubilæer, kredsmøder, større kapsejladstævner o.l.

3 - Hvad er bestyrelsens opgaver?

Det kan man læse i "forretningsordenen for bestyrelsen" – her er et uddrag!

BESTYRELSEN

Dansk Sejlunions **overordnede** ledelse varetages af bestyrelsen jvf. vedtægternes § 12 og 13.

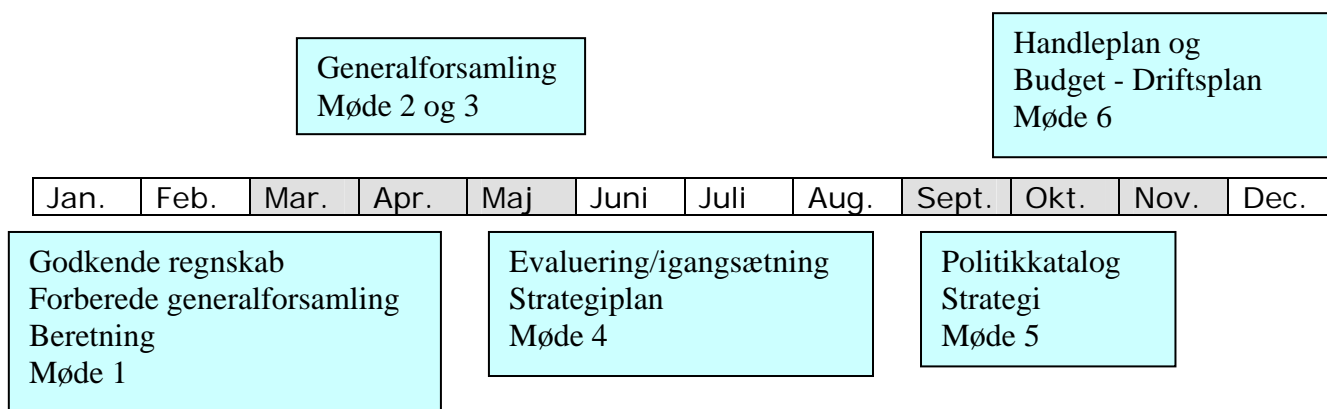
BESTYRELSES OPGAVER

Bestyrelsen forestår ledelsen af Dansk Sejlunion mellem to generalforsamlinger og skal sørge for en forsvarlig organisation af Dansk Sejlunions virksomhed. Umiddelbart efter generalforsamlingen træder bestyrelsen sammen for at konstituere sig herunder vælge næstformand samt en politisk økonomiansvarlig.

Bestyrelsens opgaver omfatter bl.a.:

- Har det overordnede ansvar for den politiske og strategiske udvikling af Dansk Sejlunion
- Skal følge, udvikle og fremme sejlsportens vilkår i Danmark
- Fastlægge politikker og mål for Dansk Sejlunions virksomhed
- Godkende strategi- og handlingsplaner samt budgetter
- Overordnet opfølgning af strategi- og handlingsplaner samt budgetter
- Godkende ekstrabevillinger
- Indstille regnskab til godkendelse af generalforsamlingen
- Behandle og indstille forslag til generalforsamlingen
- Godkende organisation og forretningsordener
- Ansætte generalsekretær
- Debattere og behandle forhold, der har betydning for Dansk Sejlunions nationale og internationale relationer
- Godkende repræsentanter til nationale og internationale opgaver
- Godkende vedtægter for kredse
- Godkende principper for optagelse af klubber
- Godkende DM statutter og DM status
- Behandle disciplinærsager i relation til ISAF's, DIF's og Dansk Sejlunions regler og love

4 - Hvor mange møder og hvornår?



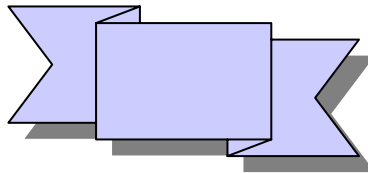
5 - Hvilke kompetencer skal politikerne have?

I efteråret 2004 diskuterede en række fokusgrupper, hvilken kompetenceprofil bestyrelsesmedlemmer burde have. Grupperne blev bedt om at liste hvilken viden, færdigheder og holdninger, der var vigtige i den "nye" organisation.

Her er hvad der blev nævnt i den sammenskrevne rapport fra fokusgruppernes arbejde.

Politikerne - bestyrelsesmedlemmerne skal have følgende kompetencer:

- **Idrætspolitisk forståelse – lyst til at arbejde med idræt**
- **Karisma – pondus**
- **Mod og mandshjerte**
- **Helhedsorienteret – kunne se ud over egne politiske interesser**
- **Kunne samarbejde**
- **Evne til at kunne kommunikere såvel internt som eksternt**
- **Lederevner**
- **Målrettet og fokuseret – evne til at skelne det væsentlige fra det mindre væsentlige**
- **Vilje til indflydelse**
- **"Brænde" for sagen – engagement**
- **Loyalitet for sagen og DS organisationen som helhed**
- **Faglighed i en vis udstrækning**



Eventuelle spørgsmål er velkomne til:

Hans Natorp 4070 901 / formand@sejlsport.dk

eller

Dan Ibsen 4326 2189 / danibsen@sejlsport.dk